

ЗДОРОВЬЕ НАСЕЛЕНИЯ РЕСПУБЛИКИ БЕЛАРУСЬ: СИТУАЦИЯ, ОЦЕНКИ, ПЕРСПЕКТИВЫ

РЕЗУЛЬТАТЫ ОПРОСА ЖИТЕЛЕЙ
РЕСПУБЛИКИ БЕЛАРУСЬ (n=1800)
АПРЕЛЬ-МАЙ 2010

Точки опроса



Опрос проведен в 71 населенном пункте, 199 маршрутов

Счастливы и несчастливы



“Девять десятых нашего счастья зависит от здоровья”

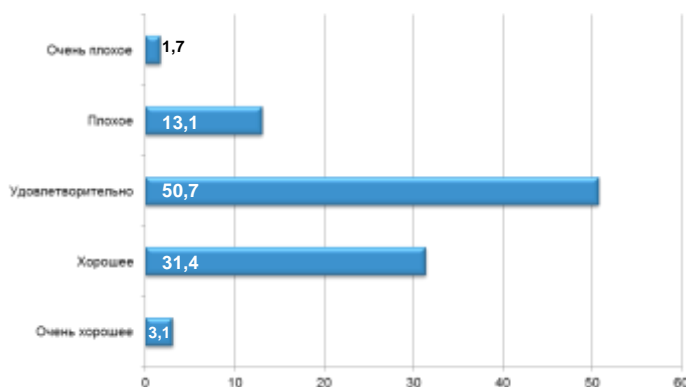
Артур Шопенгауэр

Оценка своего здоровья



“Здоровье – это то, что люди больше всего стремятся сохранить и меньше всего берегут”
Ж. Лабрюйер

Субъективная оценка состояния своего здоровья населением Беларуси, в %



Социальный портрет людей с хорошим и плохим здоровьем



Социально-демографические характеристики	Самооценка состояния здоровья, %	
	Хорошее	Плохое
Пол		
Мужчины	54,3	36,0
Женщины	45,7	64,0
Возраст, лет		
18- 29	49,7	4,1
30-44	34,4	8,6
45-59	11,1	27,7
60 и старше	4,8	59,6
Образование		
Без образование, неполное среднее	2,9	26,2
Среднее общее, ПТУ	37,5	32,6
Среднее специальное	28,0	27,0
Незаконченное высшее, высшее	31,7	14,2
Материальное положение		
Хорошее	39,7	8,6
Среднее	52,3	59,9
Плохое	8,1	30,7

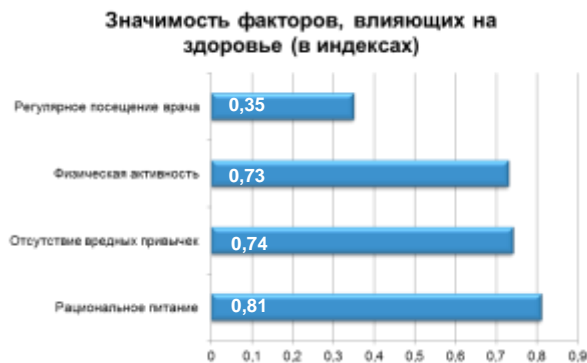
Факторы, влияющие на здоровье



“Большая часть болезней наших — это дело наших собственных рук; мы могли бы почти всех их избежать, если бы сохранили образ жизни простой, однообразный и уединенный, который предписан нам был природою”

Жан-Жак Руссо

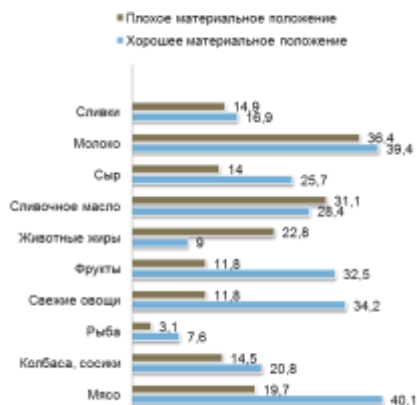
73,9 % населения Беларуси считают, что здоровье определяется не наследственностью, а зависит, прежде всего, от самого человека, его образа жизни



Уровень потребления продуктов питания населения РБ



Уровень ежедневного потребления продуктов питания населения Республики Беларусь в зависимости от материального положения (в%)



“Чем больше еды, тем больше болезней”

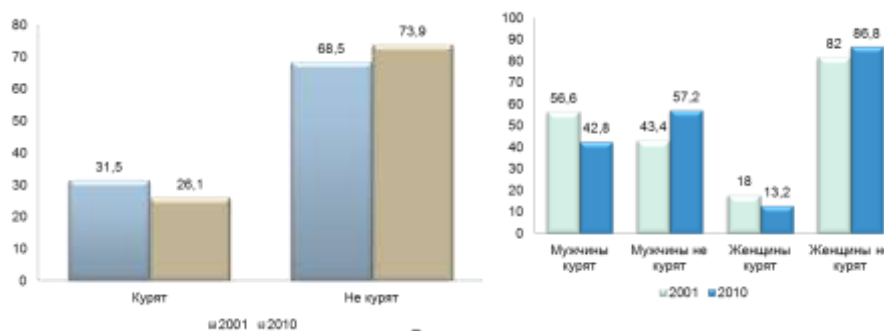
Бенджамин Франклин



“Когда я вижу эти столы, покрытые столькими яствами, мне чудится, что за каждым из них прячется, как в засаде, подагра, водянка, лихорадка и множество других болезней”

Джозеф Аддисон

Распространенность курения



Распространенность курения среди различных возрастных групп (в%)

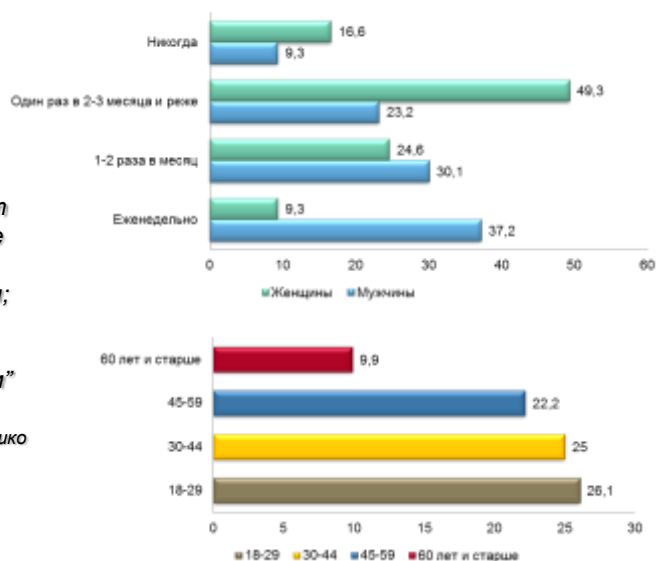


Употребление алкоголя (в %)



“Алкоголь разрушает здоровье человека не только тем, что отравляет организм; он предрасполагает пьющего ко всяким другим заболеваниям”

Н.А. Семашко

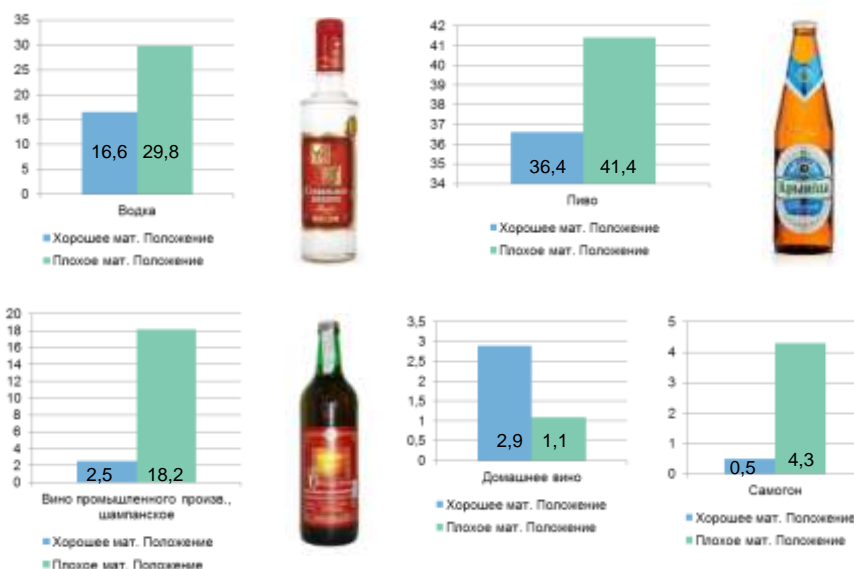


“Никакое тело не может быть столь крепким, чтобы вино не могло повредить его”
Плутарх

Частота употребления спиртных напитков населением Беларуси за последние 12 месяцев (в %)

	Ежедневно (от 1 до 7 раз)	Ежемесячно (1-2 раза)	Реже чем 1-2 раза в месяц	Никогда
Крепкие алкогольные напитки промышленного производства (водка и т.д.)	20,7 %	44,2 %	26,4 %	8,3 %
Пиво	37,3 %	30,0 %	16,8 %	15,7 %
Вино промышленного производства	6,9 %	29,1 %	43,5 %	20,0 %
Домашнее вино	2,4 %	7,0 %	43,2 %	45,8 %
Самогон	1,7 %	3,2 %	18,8 %	74,7 %
Алкогольные коктейли промышленного производства	0,5 %	5,0 %	15,4 %	78,0 %
Спиртосодержащие жидкости (одеколон, лекарственные настойки и т.п.)	-	-	0,5 %	98,7 %

Еженедельное употребление различных спиртных напитков в зависимости от материального положения (в %)



Негативные последствия употребления алкоголя жителями Республики Беларусь



- ❖ 54,2 % жителей страны отмечают, что у них бывает плохое самочувствие на следующий день после употребления алкогольных напитков;
- ❖ 21,6 % населения испытывали чувство неловкости из-за чрезмерного употребления алкоголя;
- ❖ 7,8 % - потребляли спиртное с утра натощак, чтобы успокоить нервы или избавиться от похмелья;
- ❖ 23,7 % населения употребляют спиртное в одиночку;
- ❖ 18,7 % понимают, что им нужно уменьшить потребление спиртного;
- ❖ 14,9 % подвергались критике за излишнее потребление алкоголя.

Характеристика эмоционального и физического состояния населения, в %:

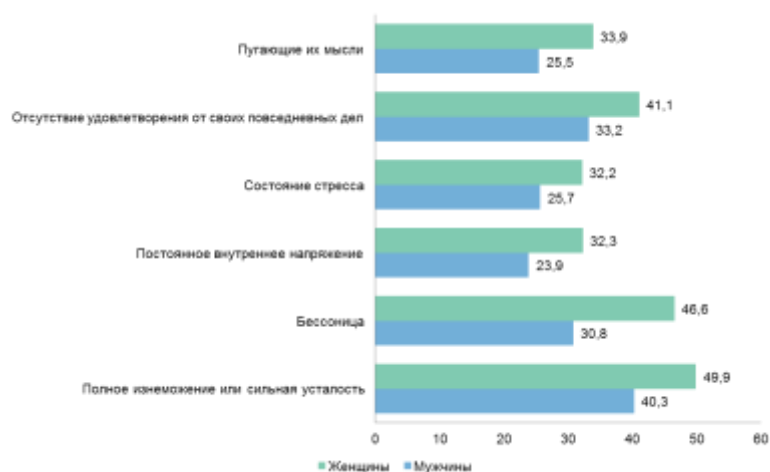


“Человек заболевает по многим причинам: некоторые заболевают от простуды, некоторые от усталости и горя”

Конфуций

Были ли у Вас за последние несколько недель следующие проблемы?	ДА	НЕТ
Невозможность сконцентрироваться	30,1 %	69,0 %
Бессонница	39,7 %	60,0 %
Постоянное внутреннее напряжение	28,7 %	70,3 %
Неспособность преодолевать трудности	18,8 %	79,8 %
Отсутствие удовлетворения от своих повседневных дел	37,7%	60,7 %
Потеря веры в себя	12,4 %	86,4 %
Нервная дрожь	19,5 %	79,9 %
Пугающие мысли	28,5 %	70,8 %
Полное изнеможение или очень сильная усталость	45,7 %	53,7 %
Состояние стресса	29,4 %	69,4 %
Чувство одиночества	27,1 %	72,2 %
Неудовлетворенность работой	31,7 %	65,1 %
Невозможность влиять на происходящее	31,3 %	65,8 %
Ощущение чрезмерной сложности жизни	33,4 %	64,7 %

Характеристика эмоционального и физического состояния населения в зависимости от пола (в %)





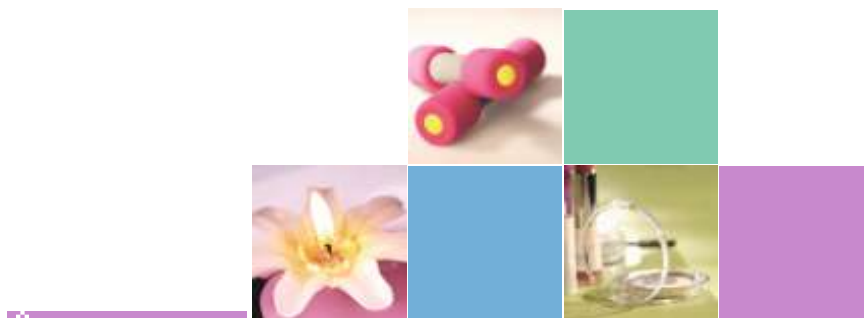
“Чем более подвигается наука в изучении причин болезни, тем более выступает то общее положение, что предупреждать болезни гораздо легче, чем лечить их”

Илья Ильич Мечников

- ❖ 39,1 % жителей Беларуси имели проблемы со здоровьем в течение последних четырех недель, предшествующих опросу, НО только каждый второй (50,2 %) обратился за помощью в медицинское учреждение.
- ❖ Не обращались за помощью 54,3 % заболевших мужчин и 47,7 % женщин

Причины отказа от получения медицинской помощи (в %)





БУДЬТЕ ЗДОРОВЫ, БОГАТЫ И СЧАСТЛИВЫ!