



INSTITUT FÜR HÖHERE STUDIEN
INSTITUTE FOR ADVANCED STUDIES
Vienna

Неравенство «городская - сельская местность» в Казахстане: социологические данные проекта HITT-CIS

Алимбекова Г.Т.

к.с.н., директор ЦИОМ

Шабденова А.Б.

*Руководитель отдела анализа
и обработки ЦИОМ*

Алматы, август 2011

“Здоровье населения и социальные переменны” (HITT-CIS) – это международный научный проект, посвященный исследованию динамики состояния здоровья населения, качества жизни и здравоохранения в странах СНГ за последние два десятилетия. HITT-CIS продолжает исследовательскую программу, начатую в 2000-2003 годах проектом «Условия жизни, образ жизни и здоровье», www.lh.at)



- Базовое финансирование предоставлено Европейской Комиссией EU - FP7, 2009 – 2013
- Программа исследования – междисциплинарная; в работе участвуют эксперты систем здравоохранения, а также специалисты из социальных наук
- Эмпирическая часть проекта включает в себя проведение опроса в 10 странах СНГ и специальных полевых исследований
- Проект также предусматривает детальный анализ национальной и региональной статистики, экономический и политологический анализ сферы охраны здоровья
- HITT-CIS тесно сотрудничает с ВОЗ, Европейской обсерваторией по системам и политике здравоохранения и экспертами Всемирного Банка.

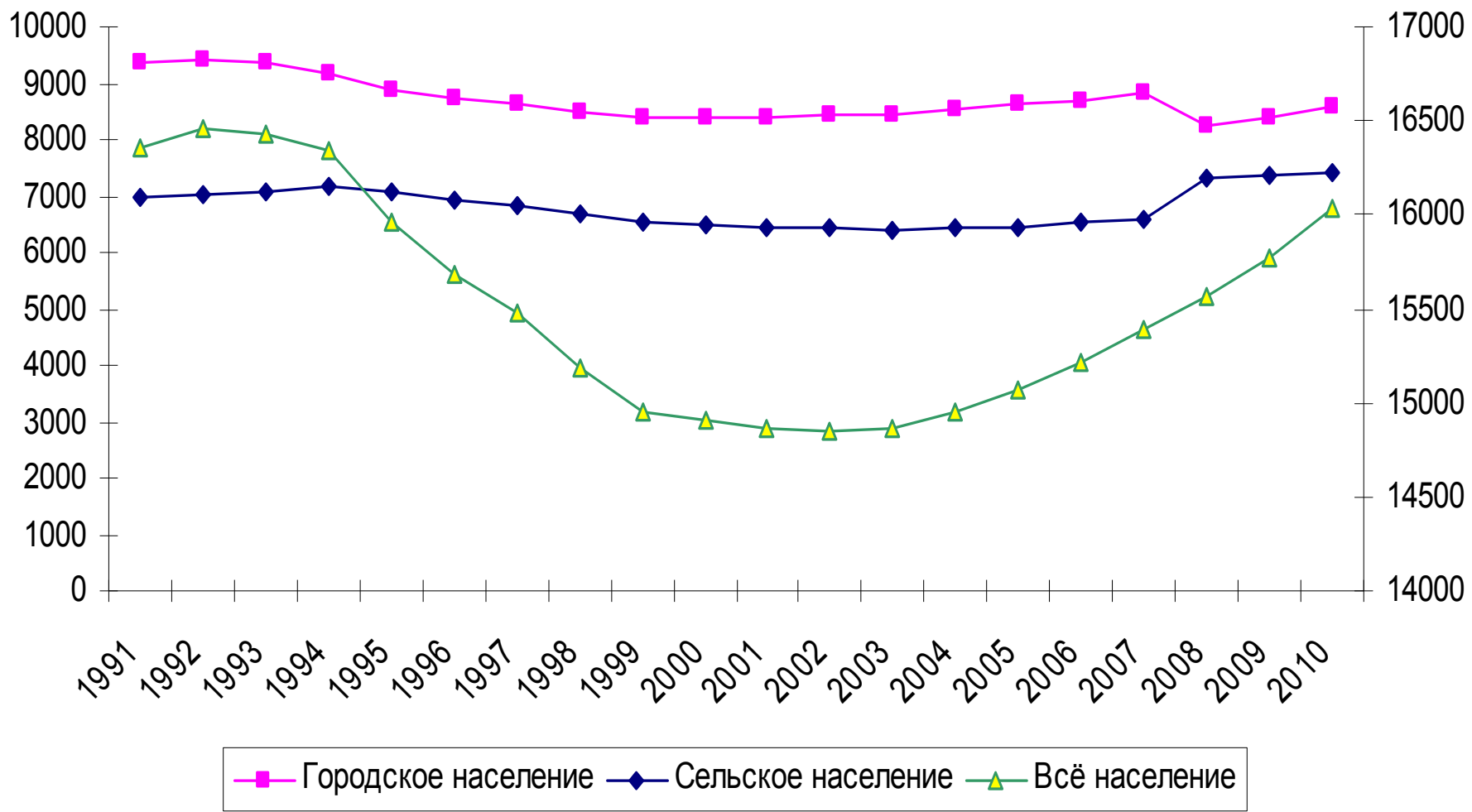
- Крупномасштабный социологический опрос в 10 странах СНГ (примерно 20 тысяч респондентов; анкета включает в себя около 100 вопросов)
- Специальный отчет о структурных наблюдениях в населенных пунктах в местах проведения опроса
- Экспертные интервью, анализ прессы, серия фокус-групп и другие исследования



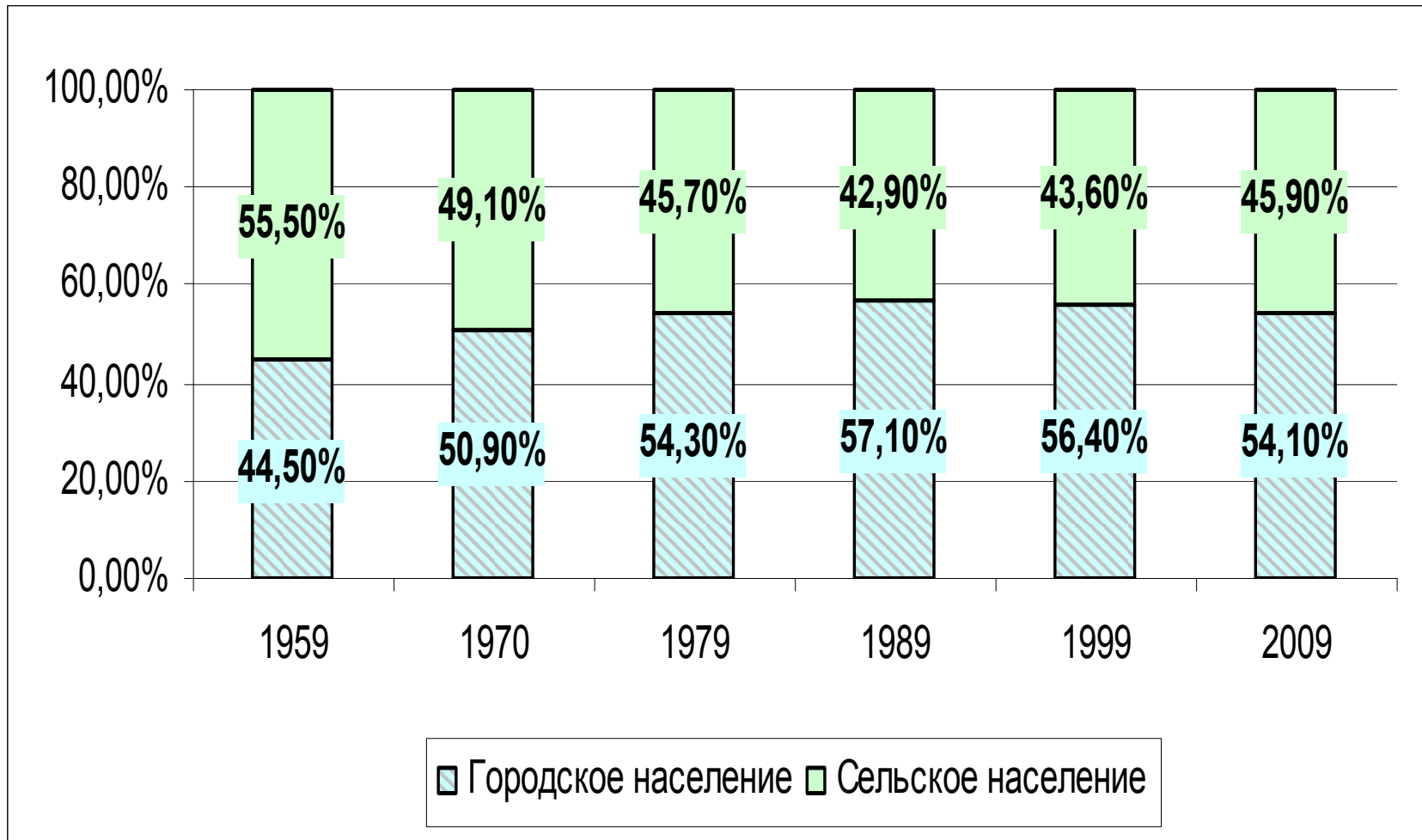
- Измерение распространенности и социо-географического распределения факторов риска
- Анализ социокультурных и экономических условий, влияющих на эти факторы
- Разработка модели структурных наблюдений для описания условий повседневной жизни населения (структура питания, потребление алкоголя, курение)
- Оценка эффективности системы здравоохранения, анализ её доступности и качества медицинских услуг
- Количественная оценка экономических потерь от плохого состояния здоровья населения в связи с сокращением трудоспособности и снижением производительности труда
- Анализ рынка алкоголя и табака

Географическая карта страны с распределением интервью по городскому и сельскому населению по регионам





Численность населения Казахстана по данным переписей населения



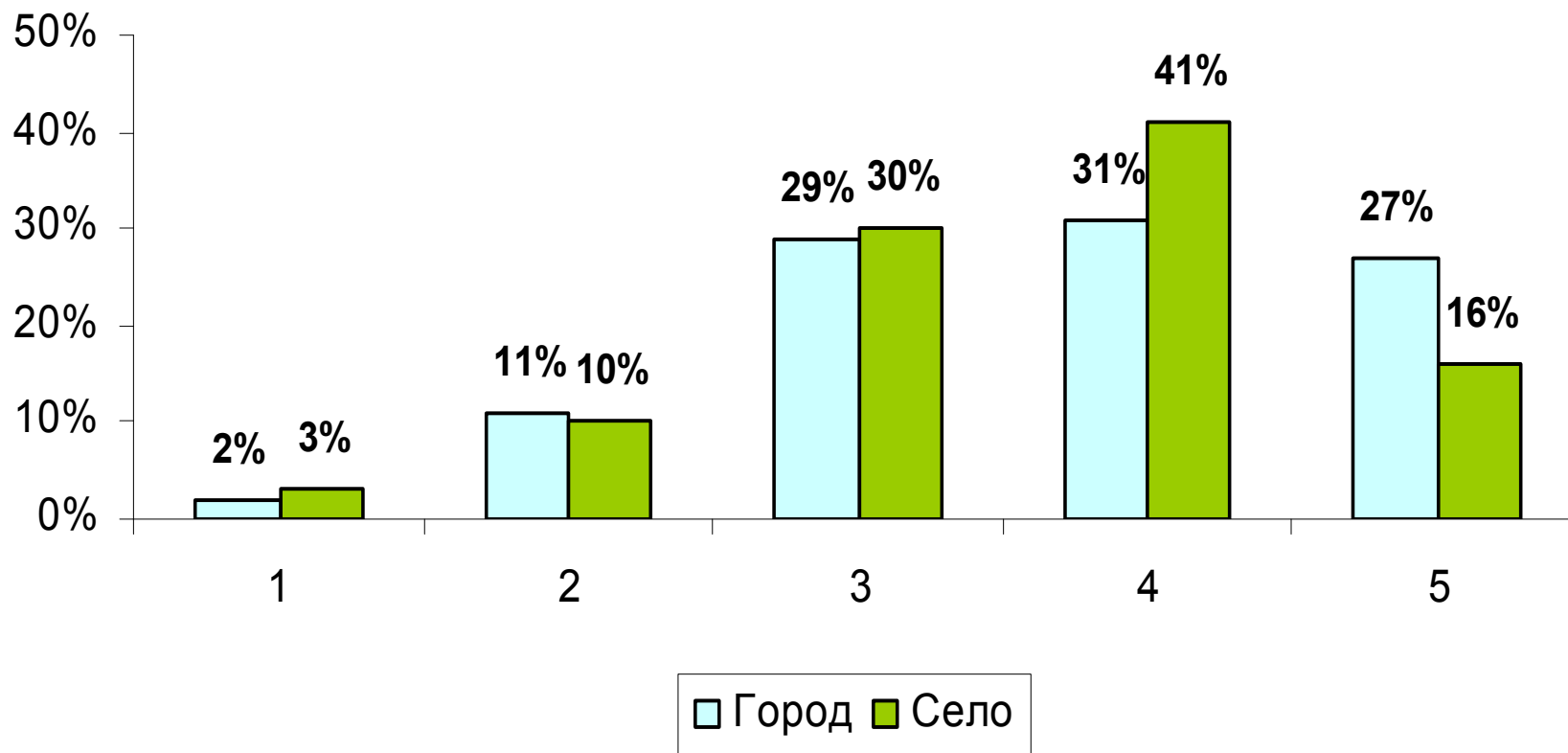
Субъективная оценка

- **Удовлетворенность жизнью в целом**
 - **Удовлетворенность материальным положением**
 - **Оценка материального положения домохозяйства**

Объективная оценка

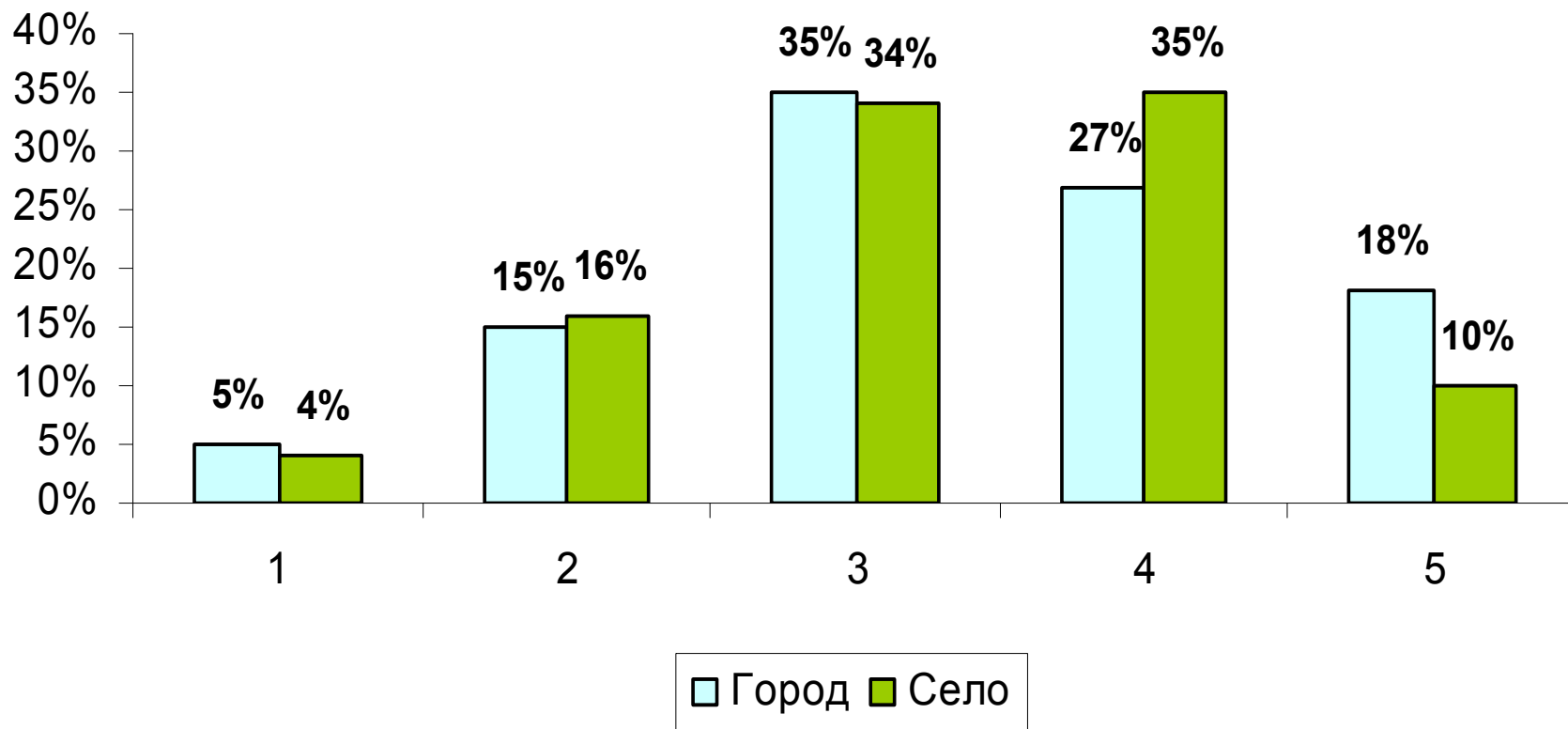
- **Занятость населения**
- **Причины безработицы**
- **Частота потребления продуктов**
- **Наличие коммунальных услуг**
- **Доступ к медицинским услугам**
- **Уровень образования**

N=1480



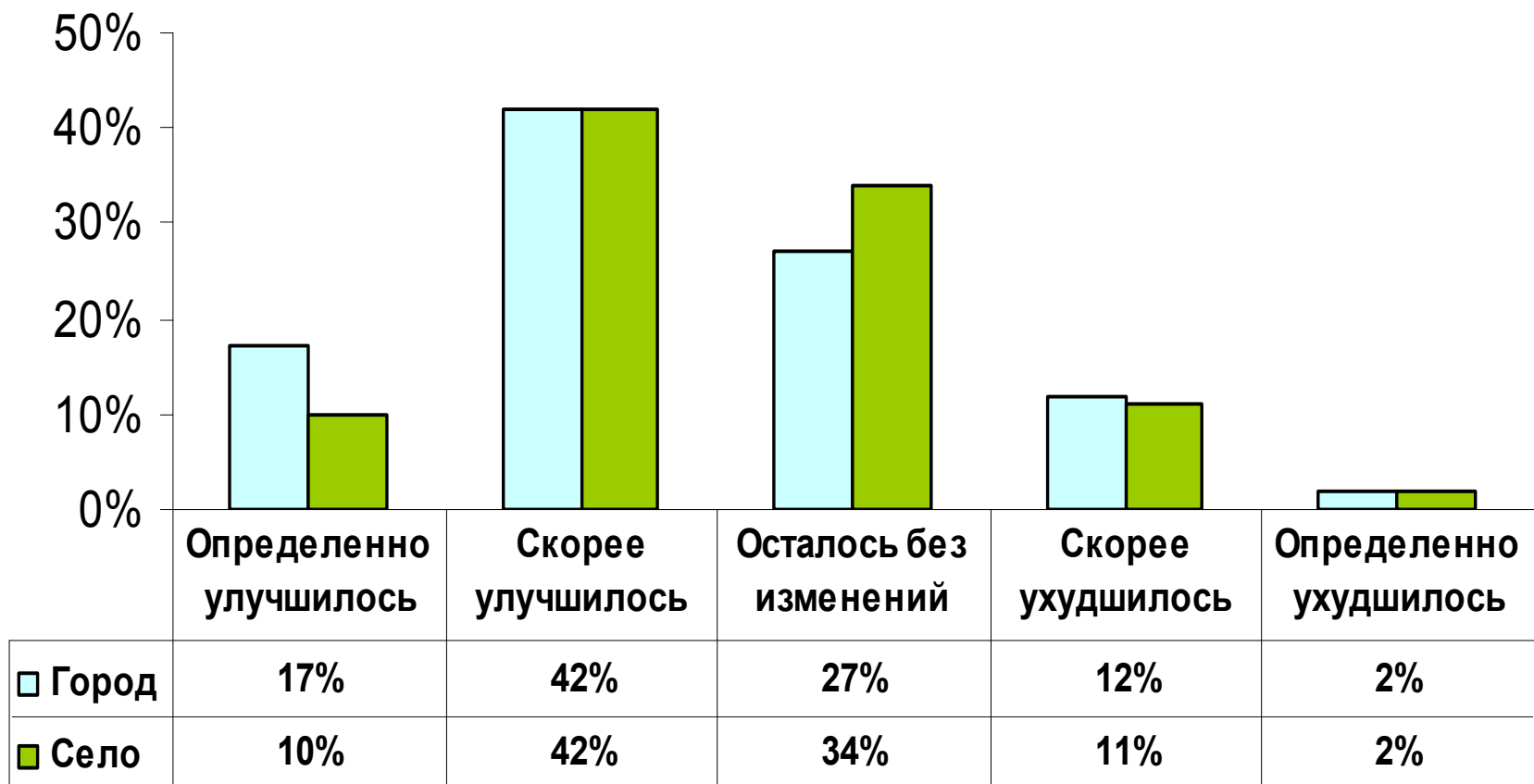
Удовлетворенность материальным положением

N=1480



Как изменилось материальное положение домохозяйства за последние десять лет

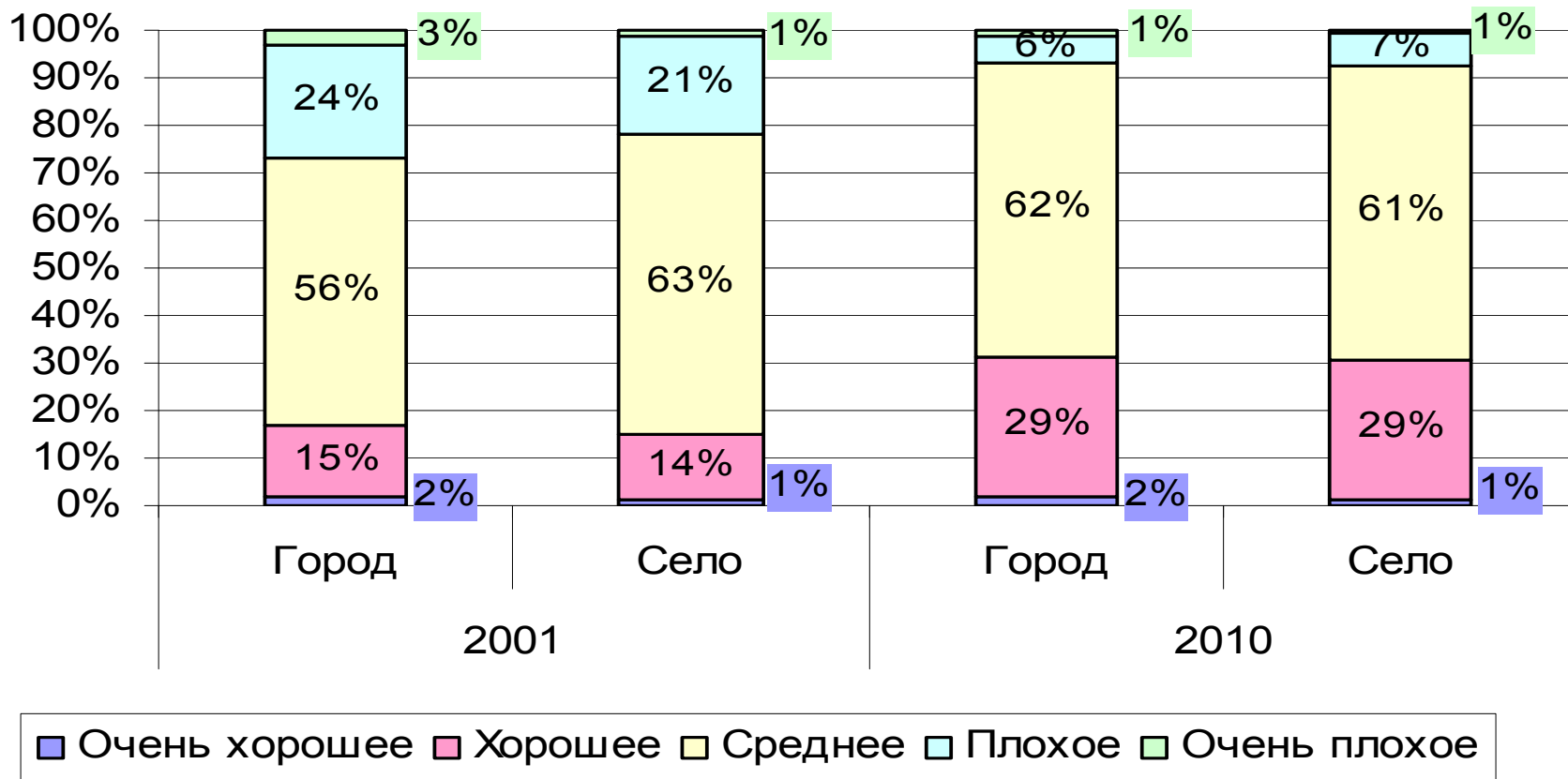
N=1480



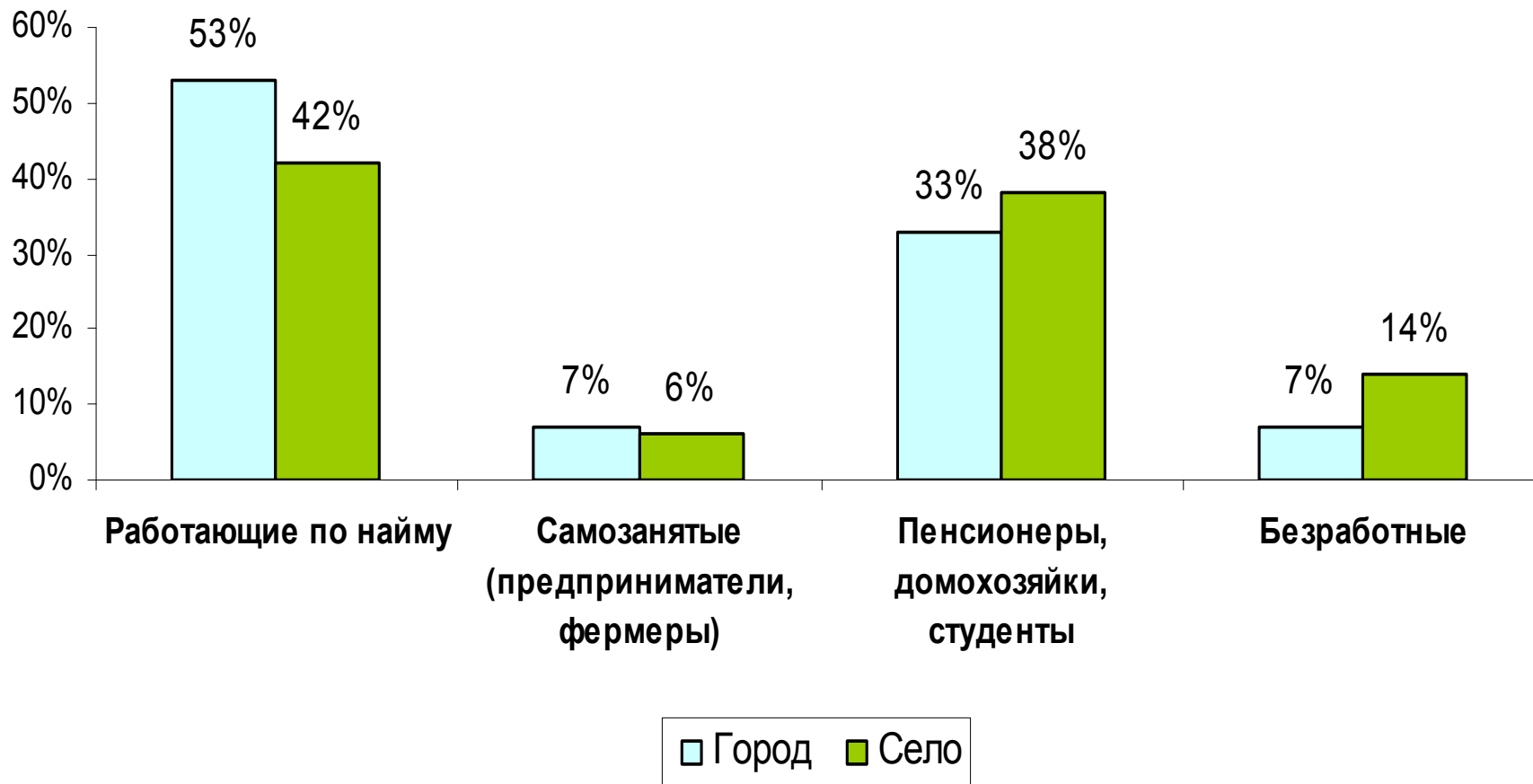
Оценка материального положения домохозяйства в настоящее время

N_2001=1530

N_2010=1480



N=1480



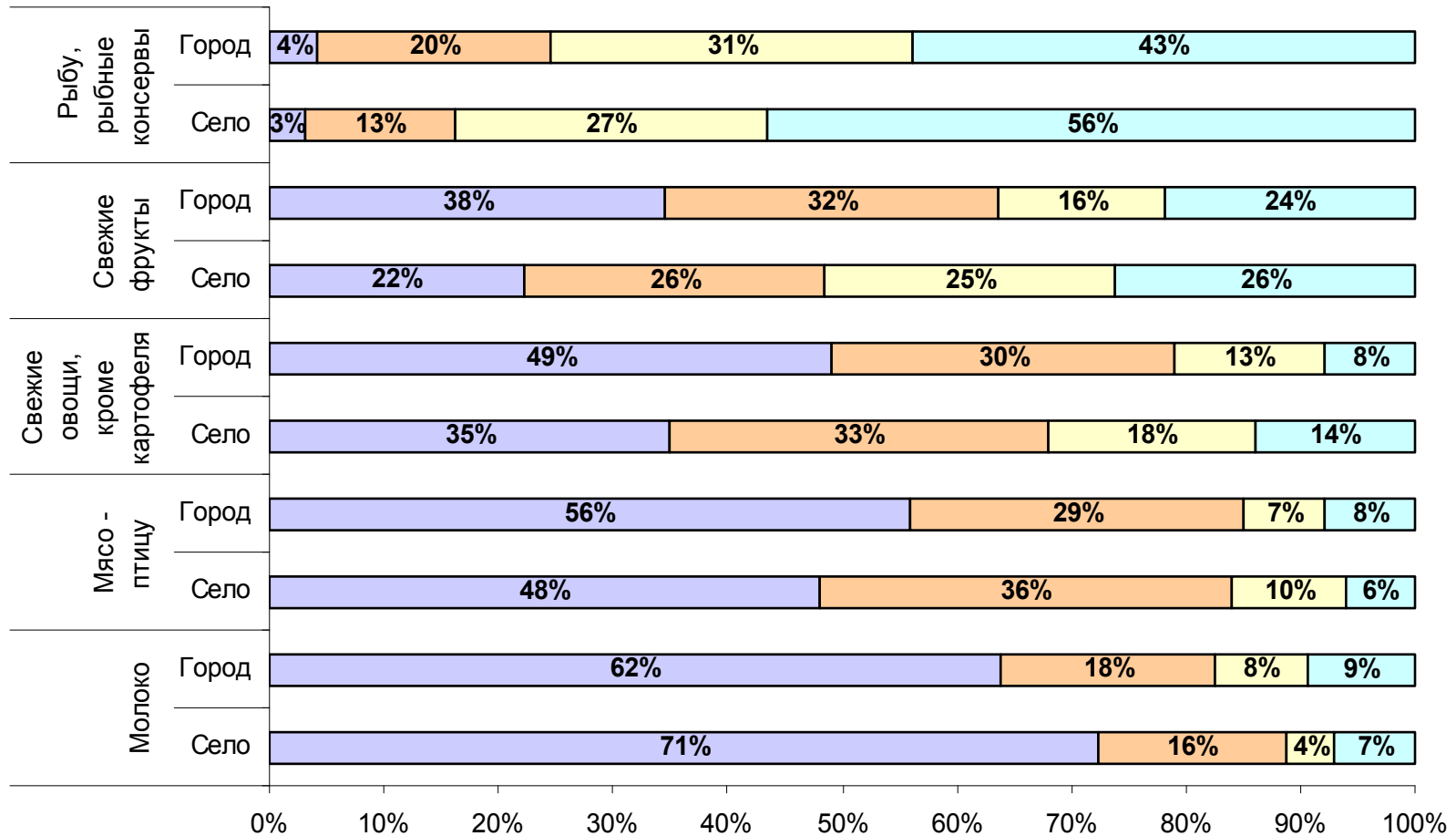
- Уволился по собственному желанию (из-за низкой зарплаты, плохих условий работы и т.п. – 30%
- Закончилась временная работа – 11%
- Сокращение штатов – 11%

Город (N=47)

- Закончилась временная работа – 19%
- Никогда не имел постоянной оплачиваемой работы – 17%
- Не смог найти работу после окончания образования – 13%

Село (N=110)

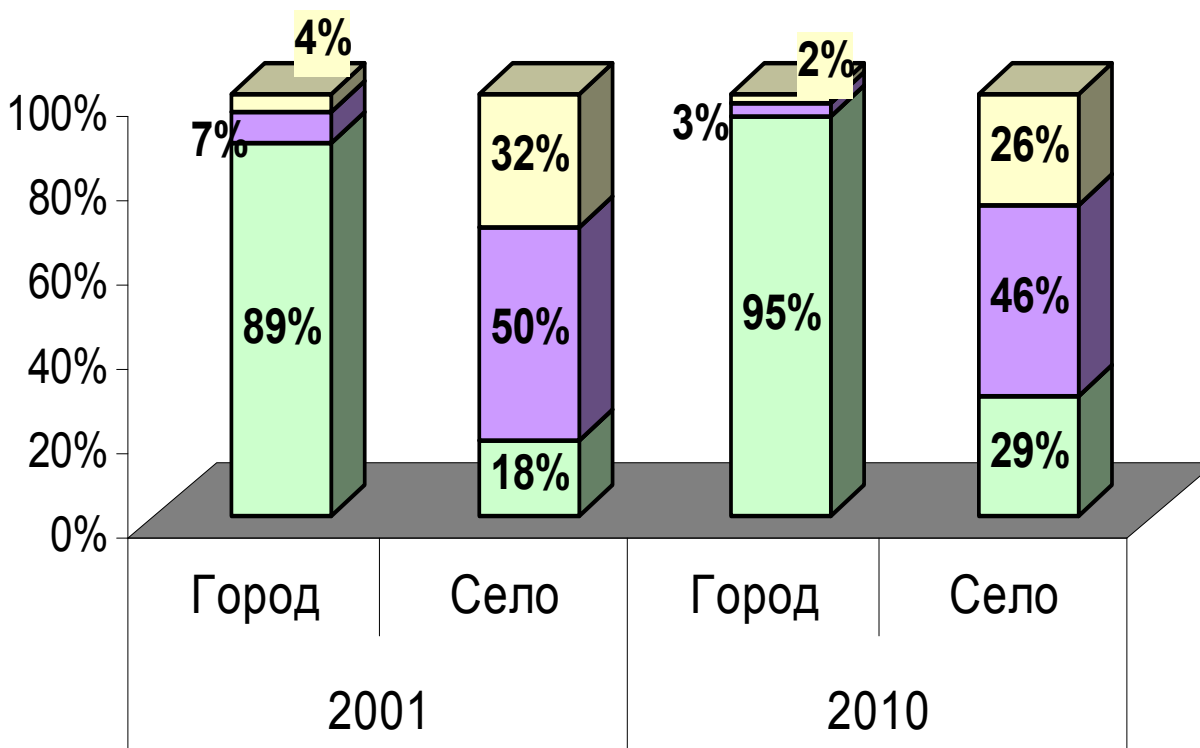
N=1480



■ Ежедневно/практически ежедневно
 ■ Несколько раз в неделю
 ■ 1 раз в неделю
 ■ Реже, чем раз в неделю

N_2001=1530

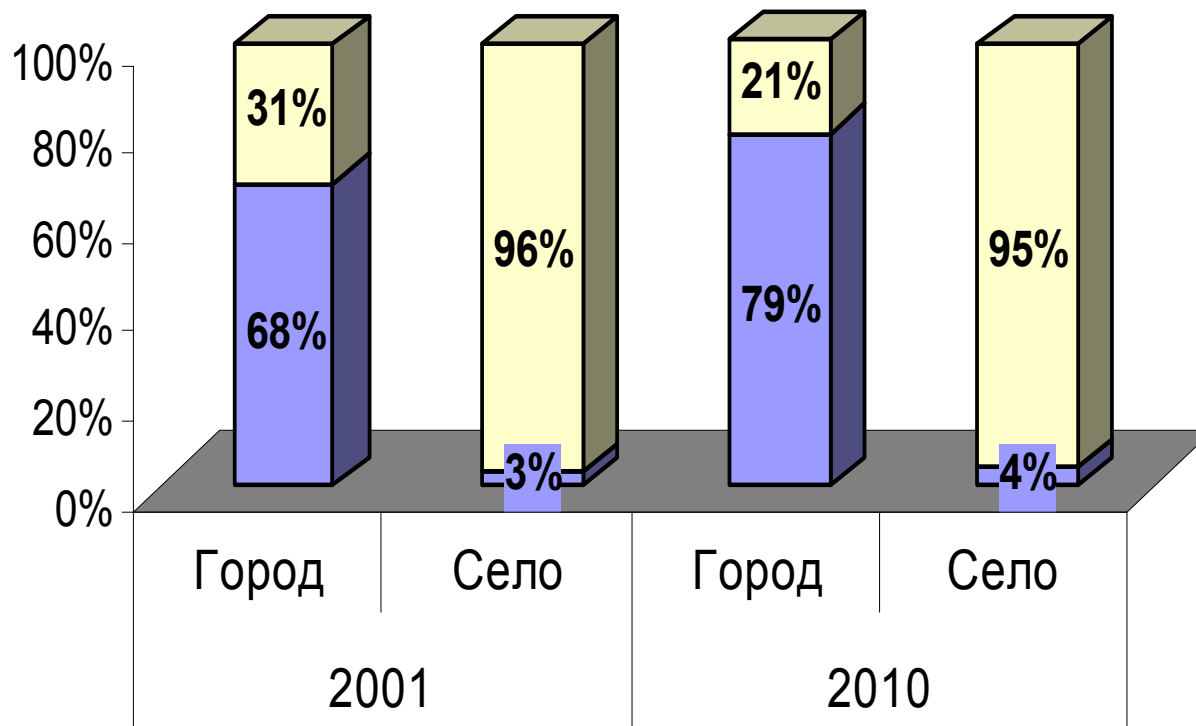
N_2010=1480



■ Внутри дома/ квартиры
 ■ Вне дома/ квартиры
 ■ Не имеют

N_2001=1530

N_2010=1480



■ Внутри дома/ квартиры

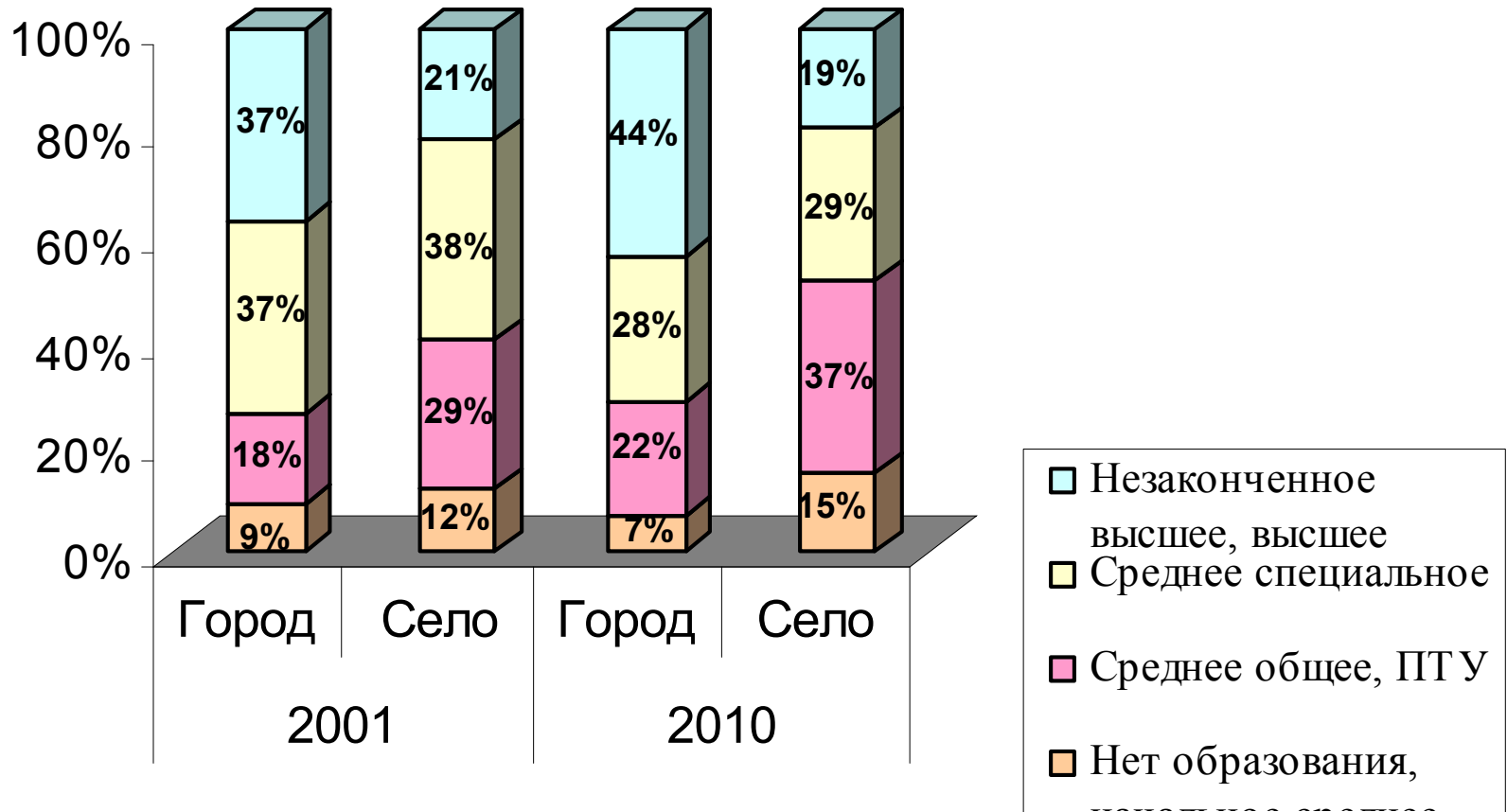
■ Не имеют

N=213

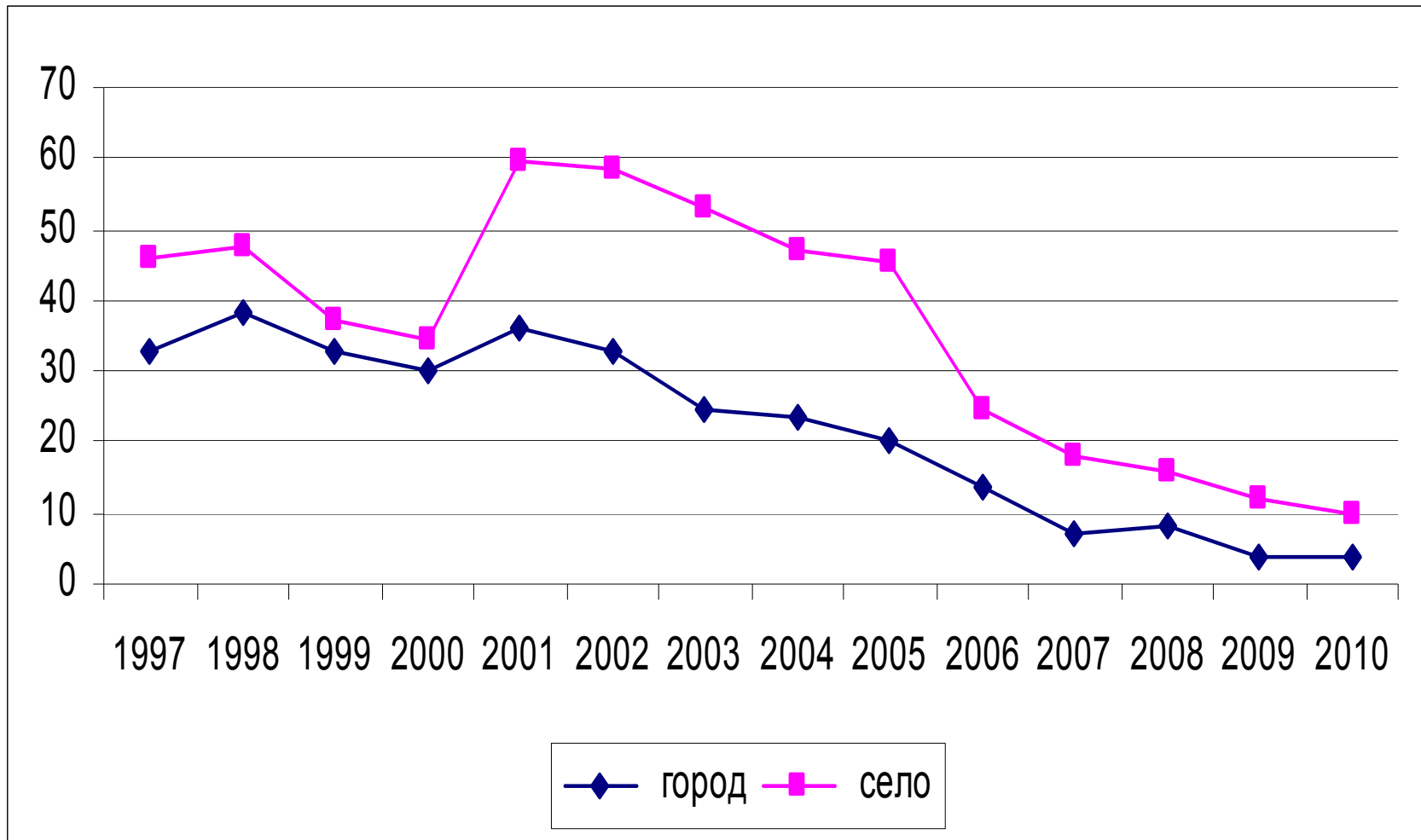


N_2001=1530

N_2010=1480



Доля населения с доходами ниже прожиточного минимума по данным Агентства по статистике РК.



- Несмотря на неустроенный быт, невозможность трудоустроиться, сравнительно низкий доступ к услугам здравоохранения и образования, сельские жители Казахстана не ропщут на свои проблемы, они удовлетворены тем, что имеют.
- Разрыв между городом и селом должен стать объектом пристального внимания, поскольку слишком большой разрыв неизбежно вызовет противоречия в политической и общественной сферах жизни.
- Для достижения надлежащего результата следует разработать и реализовать дальновидную стратегическую политику. Эта политика должна быть долговременной и предусматривать изменение финансовых потоков, реструктуризацию налогов, создание рабочих мест, поднятие уровня образования на селе, повышение уровня социального обеспечения на селе и т.д.

Благодарю за внимание!